



A-traq Kurulum Klavuzu Versiyon 1.0

İçindekiler

1.SUNUCU (SERVER) BİLGİSAYARA A-TRAQ YÜKLENMESİ.....	2
1.1.YENİ SIFIR YÜKLEME	2
1.2.YEDEK DATADAN YÜKLEME	2
2.TERMİNAL BİLGİSAYARA A-TRAQ YÜKLENMESİ	4
3.COMMUNICATOR RECEIVER AYARLARI NASIL YAPILIR?	6
4.SUNUCU (SERVER) BİLGİSAYAR ÇÖKERSE NE YAPILIR?	10
5.LİSANSLAMA NASIL YAPILIR?	11
6.GÜVENLİ SİSTEM YEDEKLEME NASIL YAPILIR?	15
7.GELİŞMİŞ YENİ VERSİYONLAR NASIL YÜKLENİR?	17
8.SIKLIKLA KONTROL EDİLMESİ GEREKEN RAPORLAR	19
9.A-TRAQ'TE KARŞILAŞILABİLECEK PROBLEMLER VE ÇÖZÜM YOLLARI	20



1. SUNUCU (SERVER) BİLGİSAYARA A-TRAQ YÜKLENMESİ

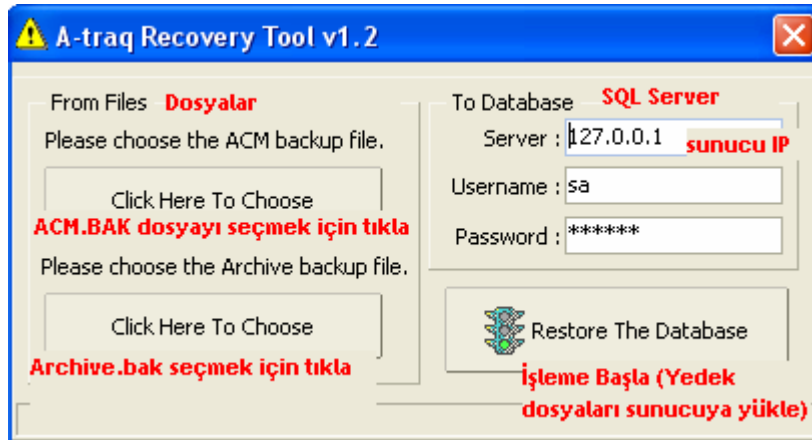
Sunucu bilgisayara A-traq yüklenmesi işlemi yeni baştan sıfır bir data ile yüklemek ve daha önce kullanılan bir yedekten geri yüklemek olarak 2 birbirini takip eden işlemler sırası ile anlatılacaktır.

1.1. YENİ SIFIR YÜKLEME

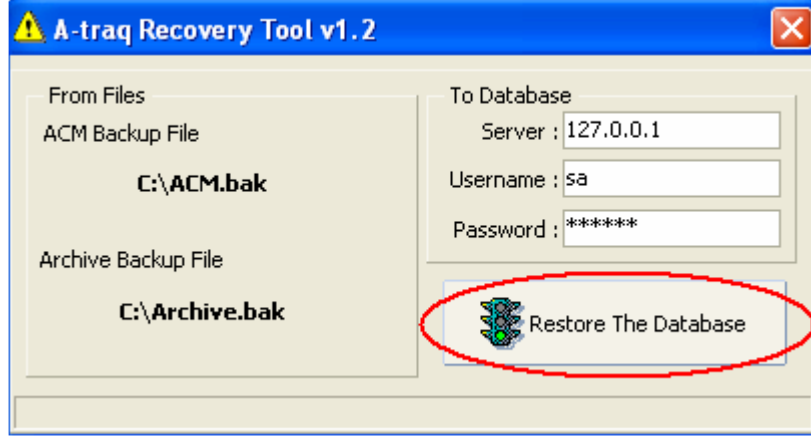
- A-traq CD'sini bilgisayarınıza takın.
- İlk olarak yüklemeniz gereken ürün SQL Server'dır. A-traq CD'sinden SQL Server'ı bilgisayarınıza yükleyin. (Üstten ilk düğme SQL Server'ı yükler.)
- Daha sonra bilgisayarınız kapanıp açıldıktan sonra A-traq CD'sinden 2.düğmeye basarak A-traq ürünlerinin bilgisayarınıza yüklenmesini sağlayın.
- Ürünün başarıyla yüklendiğine dair mesajı aldığınızda işlem tamamlanmıştır.
- Eğer daha önceden çalışan bir data yedeğiniz varsa 1.2 bölümünü takip edin.

1.2. YEDEK DATADAN YÜKLEME

- 1.1 bölümündeki adımları tamamlayarak A-traq'i SQL Server ile birlikte bilgisayarınıza kurduktan sonra C:\A-traq folderının içine gidin.
- Burada yer alan Recovery (Kurtarma) adlı programı çalıştırın. Recovery programının örnek görüntüsü aşağıda gösterilmiştir.



- “Please choose the ACM backup file” yazan kısmın altındaki düğmeye basarak ACM.bak dosyasını seçin. “Please choose the Archive backup file” yazan kısmın altındaki düğmeye basarak Archive.bak dosyasını seçin. Eğer bulunduğunuz bilgisayardaki SQL Server sunucusuna yedekleri yükleyeceksiniz 127.0.0.1 nolu loopback (bu bilgisayar anlamına gelen) IP adresini kullanabilirsiniz. Bir sonraki sayfada gösterildiği gibi bir görüntüye ulaştığınızda “Restore The Database” düğmesine basabilirsiniz.



“Process successfully completed” mesajını gördüğünüzde yedekten yükleme işleminiz başarıyla tamamlanmıştır.

iv. Bu işlemleri tamamladıktan sonra Communicator programını çalıştırıp sinyal almaya başlayabilirsiniz. A-raq programlarının geliştirilen son versiyonlarını yüklemek için 7.bölümdeki işlemleri takip etmeniz gerekmektedir.



2.TERMİNAL BİLGİSAYARA A-TRAQ YÜKLENMESİ

Terminal bilgisayara A-traq yüklemesi şu şekilde kolaylıkla yapılır.

i. Server bilgisayara A-traq yükledikten sonra server bilgisayarda yer alan “C:\A-traq” folderının bir kopyesini terminal bilgisayarına yine aynı şekilde yer alacak olan “C:\A-traq” folderı olarak kopyalayın. A-traq klasörünün C sürücüsünün içinde klasör isminin de A-traq olması programın çalışması için oldukça önemlidir. Not : Bu kopyalama işlemini çalışan her hangi başka bir A-traq terminalinden yada çalışan A-traq sunucusu üzerinden yapabilirsiniz.

ii. Kopyalama işlemini tamamladıktan sonra “C:\A-traq” folderının içeriğini açın. Burada yer alan “ACM.udl” isimli veritabanı bağlantı dosyasını açın.

iii. Üstte görüldüğü şekilde bir görüntü ekrana gelecektir. Burada sunucu/server yazan yer de SQL Serverın bulunduğu makinenin ismini yada IP adresini yazmanız gerekmektedir. Sunucu IP adresinizi yazdıktan sonra aşağıdaki Bağlantıyı Sına / Test Connection düğmesine bastığınızda Bağlantı Başarılı Oldu / Connection Successful mesajını alırsanız Terminal programını başarıyla yüklemiş oluyorsunuz. Tamam'ı tıklayıp 5. bölümdeki lisanslama işlemine geçebilirsiniz. Bağlantı sınaması işlemi başarısız olduysa iv. adımı takip edin.

iv. Bağlantıyı Sına / test connection düğmesine bastıktan sonra bağlantı sağlanamadı hatası ile karşılaşırsanız şu an SQL sunucusu ile bağlantınızın bir şekilde sağlanmadığını göstermektedir. Bunu test etmek için Başlat (Start) / Çalıştır (Run) 'a girerek “cmd” yazın. MS-DOS komut istemi siyah ekran geldiğinde oraya “Ping <ServerAdresi>” yazın. Aşağıdaki gibi sunucunuzdan cevap alınabiliyorsa SQL Server çalışmıyor olabilir yada girdiğiniz parola hatalı olabilir, sunucunuzu yeniden başlatmayı ve parola ayarlarınızı kontrol etmeyi deneyin. Ping'ten yanıt alınamıyorsa kabloda yada firewall da bir problem olabilir, buradan ping sonucuna cevap alınmaya kadar network den kaynaklanacak ayarları kontrol etmeye devam



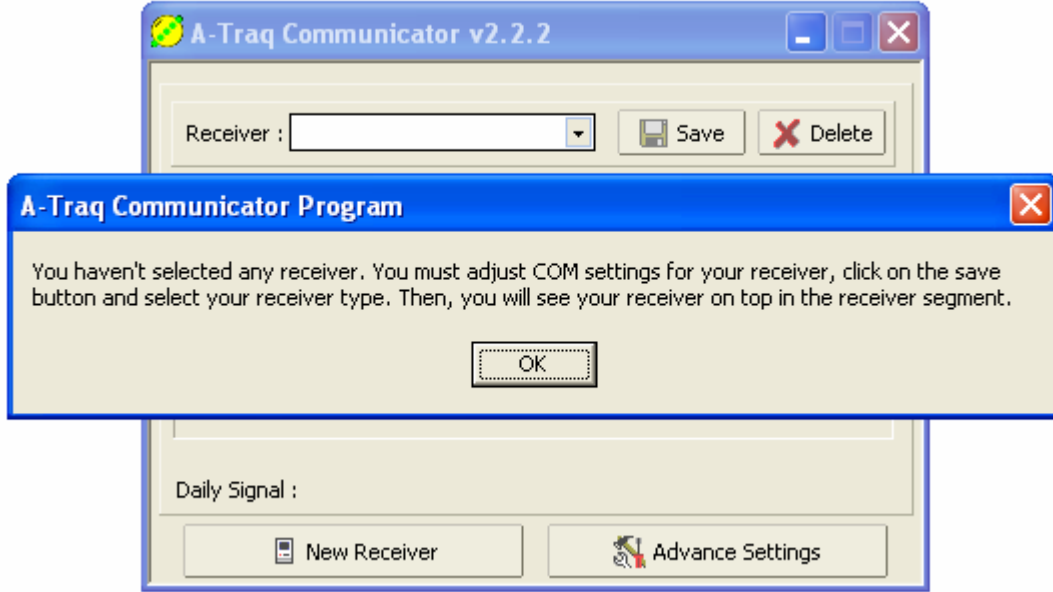
edin. Ping'e yanıt aldığınızda "ACM.udl" dosyasından "bağlantıyı sına" düğmesine tekrar basarak bağlantının başarılı olup olmadığını kontrol edin.

```
C:\WINDOWS\system32\cmd.exe
C:\Documents and Settings\Administrator>ping 10.0.0.2
32 bayt veri ile 10.0.0.2 'ping' ediliyor:
10.0.0.2 cevabı: bayt=32 süre=2ms TTL=255
10.0.0.2 cevabı: bayt=32 süre=2ms TTL=255
10.0.0.2 cevabı: bayt=32 süre=3ms TTL=255
10.0.0.2 cevabı: bayt=32 süre=2ms TTL=255
10.0.0.2 için Ping istatistiği:
Paket: Giden = 4, Gelen = 4, Kaybolan = 0 (0% kayıp),
Mili saniye türünden yaklaşık tur süreleri:
En Az = 2ms, En Çok = 3ms, Ortalama = 2ms
C:\Documents and Settings\Administrator>
```



3.COMMUNICATOR RECEIVER AYARLARI NASIL YAPILIR?

Communicator programını ilk olarak açtığınızda aşağıdaki gibi bir görüntü ve uyarı mesajı ile karşılaşacaksınız.



Bu uyarı mesajı size hiç bir receiver'ın sistemde kayıtlı olmadığını ve bu yüzden seri porttan gelen sinyallerin değerlendirilemediği için öncelikle receiver ayarlarınızı yaptıktan sonra bu ayarları kaydetmeniz gerektiğini söylemektedir. Bu uyarı için OK düğmesine bastıktan sonra aşağıdaki işlemleri adım adım takip ederek receiverlarınızı sisteme tanıtabilirsiniz. Örnek olarak diyelim ki sisteminizde 2 farklı receiver var ve bunları şu şekilde bilgisayarınıza taktınız.

COM1 Surgard tipi Receiver, 9600 Baudrate, 7 databits, Even Parity

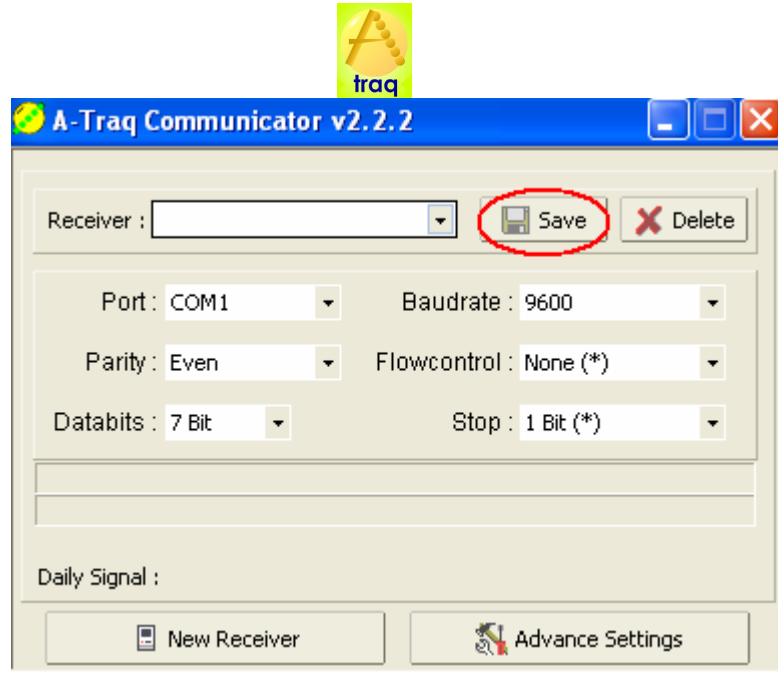
COM2 Osborn Hoffman tipi Receiver, 9600 Baudrate, 8 databits, No Parity

Seri port dışındaki baudrate,databits ve parity ayarlarına receiver manuelinizden yada receiver menünüzden bakmanız gerekmektedir, yukarıda verilen değerler örnek değerlerdir ve her receiverda farklılık göstermektedir.

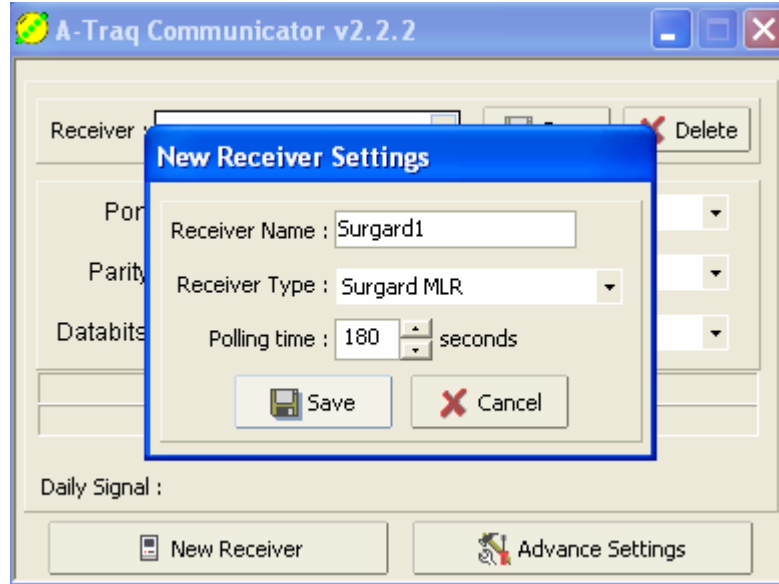
Öncelikle COM1'de takılı olan Surgard receiver'ını sisteme tanıtalım. Bunun için COM sekmesinden COM1'i seçmeliyiz.

Daha sonra Baudrate bölümünden 9600'ü, Parity sekmesinden Even'ı, Databits sekmesinden de 7 yi seçmeliyiz.

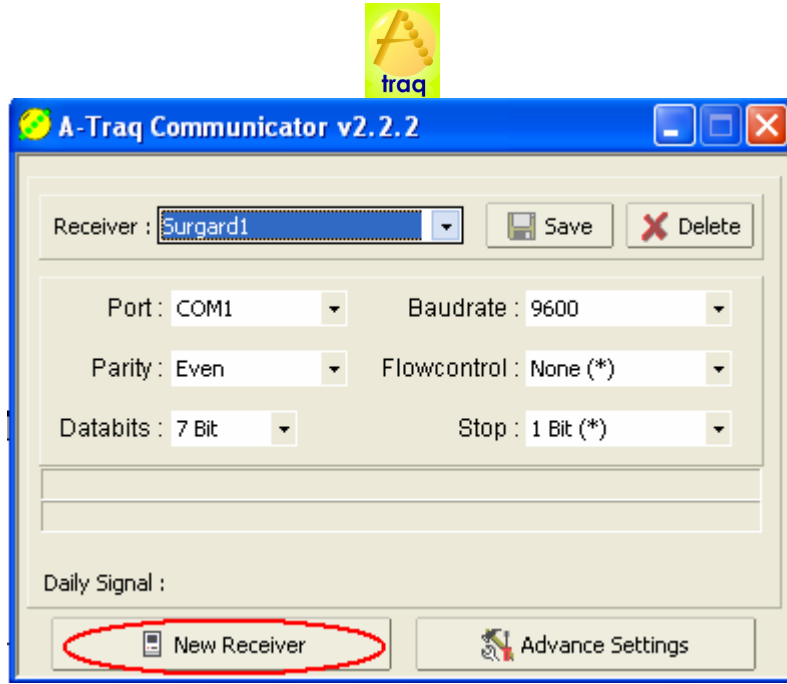
Port : COM1, Parity : Even, Databits : 7, Baudrate : 9600, FlowControl:None Stop: 1 bit



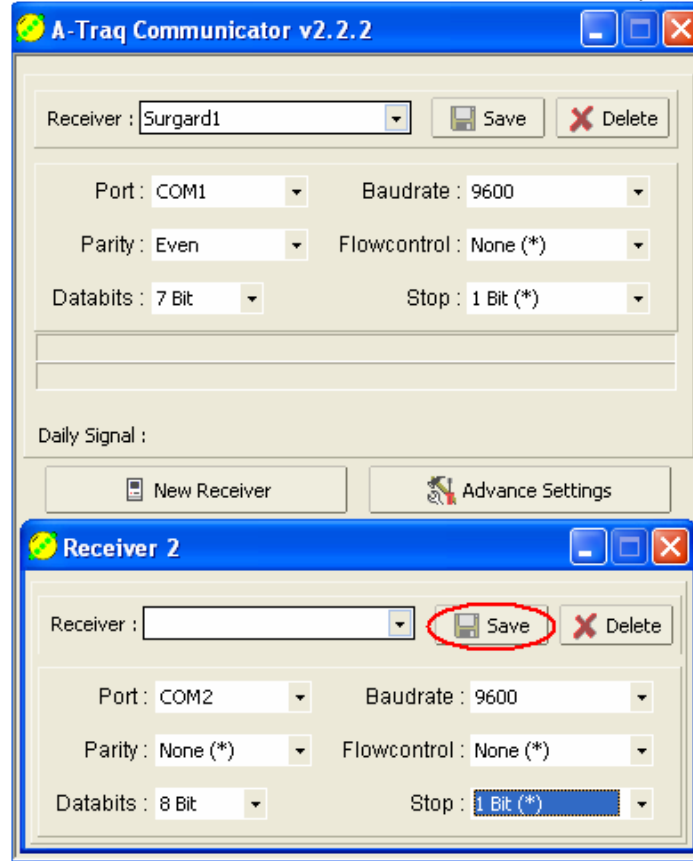
- iii. Tüm port ve iletişim bilgilerini seçtikten sonra ayarlarımızı kaydetmek için üstte yer alan “Save” düğmesine basmamız gerekir.
- iv. “Save” düğmesine bastıktan sonra açılan pencereden Receiver’ımıza vermek istediğimiz herhangi bir ismi “Receiver Name” bölümüne giriyoruz.
- v. Receiver type bölümünden receiverımızın tipini belirliyoruz. COM1’e taktığımız receiver Surgard olduğu için buradan Surgard MLR opsiyonunu seçiyoruz.
- vi. Son olarak Polling time, receiver’dan ne kadar süre ile hiçbir sinyal alınamazsa programın operatörü uyaracağını belirtmektedir. Bu süreyi sıfır yaparsanız bu kontrol gerçekleştirilmez. Save tuşuna basarak ilk receiverımızı sistemimize kaydedelim.



- vii. Receiver sekmesine “Surgard1” in geldiğini gördük, bu sekmeden “Surgard1” i seçtikten sonra “New Receiver” tuşuna basarak ikinci receiver’ımızı sisteme tanıtmaya başlayalım.

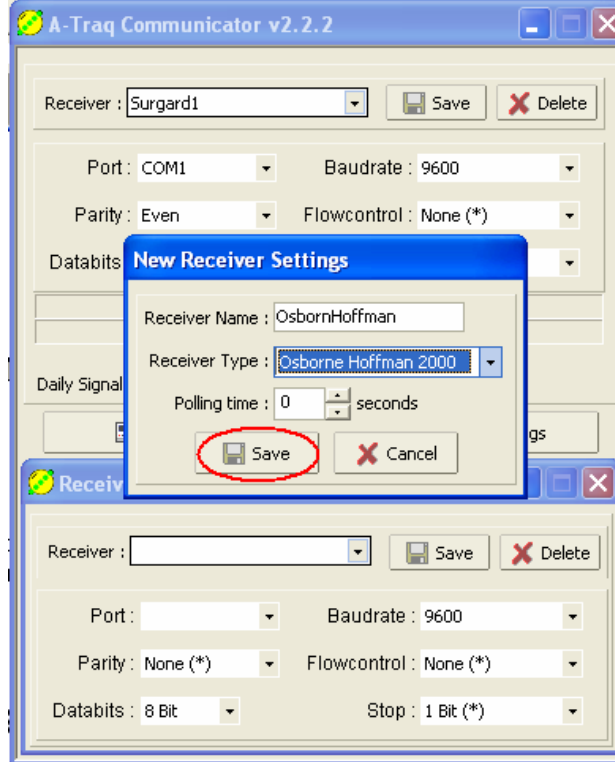


viii. Aşağıda açılan yeni receiver sekmesinden Osborn Hoffman receiverımızın ayarları olan port COM2'yi Parity olarak None'ı, Databits olarak 8 bit, Baudrate olarak 9600'ü FlowControl None ve Stopbit olarakta 1 Bit'i seçiyoruz.

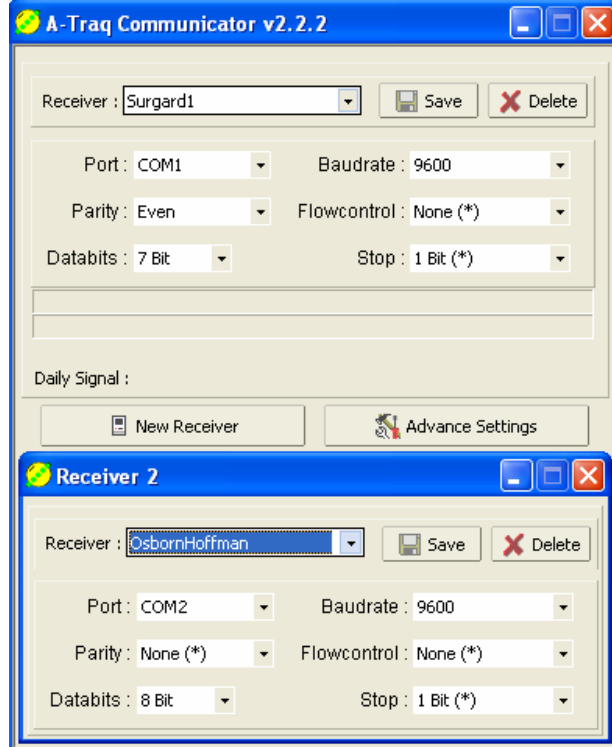


ix. Aşağıdaki Receiver sekmesinde bulunan Save düğmesine basıyoruz.

x. Açılan pencereden receiver ismi olarak dilediğimiz ismi verdikten sonra Receiver type bölümünden receiverımızın tipi olan Osborn Hofmann 2000 opsiyonunu seçiyoruz ve Save tuşuna basarak ikinci receiverımızı da sisteme kaydediyoruz.



xi. Altteki receiver sekmesinden de OsbornHofmann'ı seçtiğimizde 2 receiverdan da sinyal almaya başlayabiliriz. Bundan sonra Communicator her açıldığında otomatik olarak kaydettiğimiz ayarlara göre örnekte gösterildiği gibi açılacaktır.





4.SUNUCU (SERVER) BİLGİSAYAR ÇÖKERSE NE YAPILIR?

Sunucu (server) bilgisayar çöktüğü takdirde receiver'lar ile iletişiminiz kesileceğinden dolayı aşağıdaki işlemleri sırası ile hızlı bir şekilde yapmanız gerekir.

- 1- Öncelikle yeni sunucu olarak belirlediğiniz bilgisayarda SQL Server'ın kurulu olması gerekir. Bunu önceden sağlamadıysanız 1. bölümdeki açıklamaları takip ederek bu bilgisayara SQL Server'ı kurun. Yedek bilgisayarınızda zaten önceden SQL server kurulu ise adım 2 ye geçebilirsiniz.
- 2- Çalışan bir terminalden yada CD'den A-traq folderını bilgisayarınızın diskine 'C:\A-traq' folderı olarak kopyalayın. Eğer A-traq önceden bu bilgisayarınızda çalışıyorsa adım 3 e geçebilirsiniz.
- 3- Recovery programı ile en son alınan yedeklerden verilerinizi mevcut SQL Server'a yükleyin. Bu işlemi bölüm 1.2 de anlatıldığı şekliyle yapabilirsiniz.
- 4- Çalışacak tüm terminallerin 'C:\A-traq' folderı içindeki 'ACM.udl' isimli dosyaya yeni sunucunuzun IP adresini girerek bağlantıyı kontrol edin. Bu işlemi bölüm 2de anlatıldığı şekliyle yapabilirsiniz.
- 5- Receiverlarınızın Seri kablolarını bozulan sunucudan çıkartarak yeni sunucunuza takın.
- 6-Gerekirse Communicator ayarlarını bölüm 4 de anlatıldığı şekliyle yeni sunucunuz için tekrar yapın.



5. LİSANSLAMA NASIL YAPILIR?

Bu bölümde A-raq programında lisanslama işleminin nasıl yapılacağı adım adım anlatılacaktır.

- i. Lisanslamak istediğiniz bilgisayarın A-raq folderının içine girin.
- ii. GoldLicense isimli programı çalıştırın. Bu program size A-raq’i satın aldığınız zaman verilecektir ve demo versiyonlarda bulunmaz. Eğer Gold License programı A-raq folderınızda yoksa iii nolu adımı takip etmeye devam edin ileriki adımlarda gold license programını nasıl indirebileceğiniz de anlatılacaktır.
- iii. İnternet’e açık bir bilgisayardan www.a-raq.com web adresine girin.
- iv. Açılan sayfada soldaki menüden “Users” A-raq kullanıcıları bölümüne girin, aşağıdaki gibi bir ekranda kullanıcı adı ve parolanız sorulacaktır.

Welcome to the A-raq Users Page

If you are a user of A-raq, please fill out the form below to connect to our system.

User Name :

Password :

[Forgot your password?](#)

If you are a new user and want to purchase A-raq, please [click here](#) to attain a price quotation for your needs.

Şekil 4-1 A-raq User Sayfası Giriş Ekranı

- v. İlgili alana size Comon tarafından verilmiş olan Username ve Password’ü girin ve Connect düğmesine basın. Username ve Password’ü bilmiyorsanız (212) 299 94 66 nolu telefondan Comon’la irtibata geçin.
- vi. Şifreniz doğru ise sonraki sayfada gösterilen örnekteki gibi bir sayfa önünüze çıkacaktır. Eğer gold license programınız A-raq folderı içinde yoksa “Download Modules” kısmına girerek Gold License programını indirin ve lisanslamak istediğiniz bilgisayarın A-raq folderının içine çekin. Eğer Gold license programınız A-raq folderınızda varsa vii. adımdan işlemlerinize devam edebilirsiniz.



4-2 Gold License programını indirebileceğiniz bölüm gösterilmiştir.

vii. Gold License programını çalıştırdığınızda aşağıdaki gibi bir ekranla karşılaşacaksınız.



Şekil 4-3 Gold License Programı

Product Key (ürün anahtarı) : Gold License programını çalıştırdığınız bilgisayara özel olarak üretilmiş olan ürün anahtarıdır. Bu anahtar o bilgisayarı A-traq web sitesinde tanıtmanız için gereklidir.

Terminal (Terminal numarası) : Her bilgisayar için ayrı ayrı bir terminal numarası belirlemek zorundasınız. Terminal numaraları çakışırsa lisanslar otomatik olarak iptal edileceğinden her bilgisayara farklı bir numara verdiğinizden emin olmalısınız. Bilgisayarlara verdiğiniz terminal numarasını daha sonra A-traq Terminal programında Tanımlar -> Program Tercihleri bölümünden görebilirsiniz, ancak size tavsiyemiz verdiğiniz terminal numarasını bir stickerla bilgisayarınızın üstüne yapıştırmanız daha sonraki lisanslama işlemlerinizde işinizi daha kolaylaştıracaktır.

License Key (Lisans anahtarı) : Ürün anahtarınıza özel girilmesi gereken lisans anahtarıdır.



viii. Açmış olduğunuz A-traq users sayfasından license administration (lisanslama) bölümüne girin.



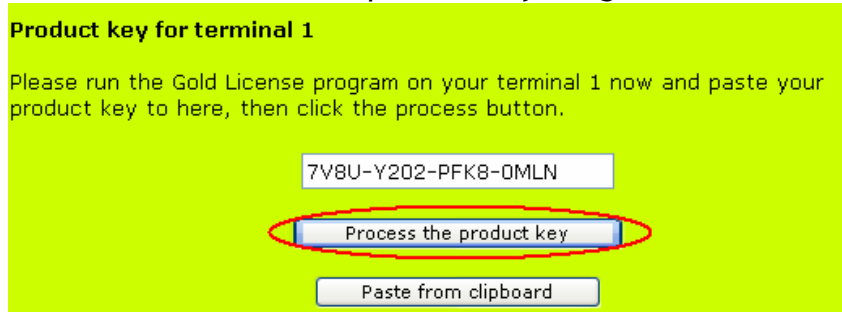
Şekil 4-4 License Administration (Lisanslama) bölümüne geçiş

ix. Lisanslamak istediğiniz bilgisayara vermek istediğiniz terminal numarasının karşısındaki “change license key” düğmesine basın. Aşağıda 2. terminal için ürün anahtarı girilecek düğme işaretlenmiştir.



Şekil 4-5 License Administration Ekranı

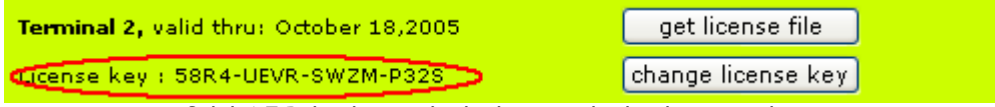
x. Gold License’tan aldığınız “Ürün anahtarı”nızı boş alana örnekte gösterildiği şekliyle yazdıktan sonra “Process the product key” düğmesine basın.



Şekil 4-6 Ürün anahtarı girişi



xi. Daha sonra tekrar “license administration” sayfasına otomatik olarak geri döneceksiniz. Altında yazan lisans anahtarını Gold Lisans programınıza yazmalısınız.



Şekil 4-7 Belirtilen tarihe kadar geçerli olan lisans anahtarı

xii. Gold License programında terminal numarasını o bilgisayara vermek istediğiniz ve lisans anahtarını aldığınız terminal numarası olarak yazdıktan sonra lisans anahtarı kısmına web sayfasından aldığınız anahtarı girin. Aşağıda ilgili örnek gösterilmiştir.



Şekil 4-8 Lisanslama girişi
Terminal numarası ve lisans anahtarı

xiii. Daha sonra “register” düğmesine bastığınızda aşağıdaki gibi bir ekranı gördüğünüzde lisanslama işleminiz tamamlanmıştır, A-raq programını çalıştırabilirsiniz. Herhangi farklı bir mesajla karşılaşırsanız işlemler sırasında muhtemel bir hata yaptığınızdan baştan itibaren işlemlerini kontrol ederek tekrar etmelisiniz.



Şekil 4-9 Lisanslama başarılı



6. GÜVENLİ SİSTEM YEDEKLEME NASIL YAPILIR?

1 - Maintenance(bakım) programının düzenli olarak çalıştığını kontrol edin. Öncelikle bilmeniz gereken A-traq gerekli tüm bakım ve yedek alma işlemlerini sizin için Maintenance(bakım) programını günlük düzenli olarak çalıştırarak yapmaktadır. Sunucu bilgisayarınızın 'C:\A-traq' folderındaki 'Logs' klasörün içinde yer alan günlük maintenance log dosyalarını kontrol ederek bu işlemin düzenli olarak yapılıp yapılmadığını kontrol etmelisiniz.

2 - A-traq Maintenance(bakım) programının yedeklediği database dosyalarını bulun. Maintenance log klasörünü açtığınızda aşağıda görüldüğü gibi ACM ve Archive databaselerinin 'C:\yedek\' klasörünün içine yedeklendiği gösterilmektedir. Yedeklerin alınacağı dizin terminal programında program tercihleri sekmesinden belirlenmektedir.

ACM database backed up to C:\Yedek\ at 19868 msec.
Archive database backed up to C:\Yedek\ at 15553 msec.



3 - Sunucunuzda bulunan database yedek dosyaları 'ACM.Bak' ve 'Archive.Bak' dosyalarını harddisk bozulması gibi ihtimallere karşın yedek bilgisayarınıza günlük olarak transfer edilmesini sağlayın. Bunu yapmak için küçük bir batch dosyası yazmanız ve bunu günlük olarak işleyecek şekilde Schedule Task'e koymanız yeterlidir.

Örnek yedek kopyalama batch dosyası :

Yedekal.Bat veya Yedekal.Cmd dosyası

```
COPY C:\Yedek\*.BAK \\192.168.0.2\AtraqYedek\*.BAK /Y
```

Bu Copy komutunun sonundaki /Y dosyaların eski hallerinin yerine kopyalanmasını sağlamak için önemlidir, lütfen unutmayın.

4 - Yedek olarak bulundurduğunuz bilgisayarda herhangi bir sistem arızası durumunda transfer işlemini hızlandırmak için aşağıdakilerin bulunması gerekir.

- a) SQL Server
- b) ACM.Bak ve Archive.Bak dosyaları (database son yedekleri)
- c) C:\A-traq folderı ve dosyaları



7. GELİŞMİŞ YENİ VERSİYONLAR NASIL YÜKLENİR?

A-raq sürekli gelişmekte, hataları kapatılmakta ve yeni özelliklere sahip olmaktadır. A-raq ile ilgili tüm updateleri web sitesi üzerinden takip edebilirsiniz. Bu bölümde yeni ürünleri nasıl yükleyebileceğiniz adım adım anlatılacaktır.

- i. İnternet'e açık bir bilgisayardan www.a-raq.com web adresine girin.
- ii. Açılan sayfada soldaki menüden "Users" A-raq kullanıcıları bölümüne girin, aşağıdaki gibi bir ekranda kullanıcı adı ve parolanız sorulacaktır.

iii. İlgili alana size Comon tarafından verilmiş olan Username ve Password'ü girin ve Connect düğmesine basın. Username ve Password'ü bilmiyorsanız (212) 299 94 66 nolu telefondan Comon'la irtibata geçin.

iv. Şifreniz doğru ise aşağıda gösterilen örnekteki gibi bir sayfa önünüze çıkacaktır. Bu bölümden "Download Modules" düğmesine tıklayarak. Download edebileceğiniz ürünlerin listelendiği bir sayfayla karşılaşacaksınız.



v. “Download Modules” altında yer alan A-traq ürünlerini ve işlevlerini kısaca açıklayalım.

Terminal Programı : Operatörlerin veri girişi ve alarm değerlendirme işlemlerinde kullandıkları programdır.

Communicator Programı : Receiverlar ile A-traq arasında bağlantıyı sağlayan programdır.

Maintenance Programı : Database üzerinde düzenli olarak yedek alma ve bakım işlemlerini yapan programdır. Bu program “Communicator programı” tarafından düzenli olarak her gün çalıştırılır. Lütfen bu programın SQL sunucunuzun bulunduğu ve Communicator’un çalıştığı ana makinenizin A-traq folderında bulunduğundan ve düzenli olarak çalıştığından emin olun. Düzenli olarak çalıştığını ana makinenizin “C:\A-traq\Logs” klasöründe ilgili tarihin Maintenance log dosyasına bakarak görebilirsiniz. İlgili tarihli maintenance log dosyası Logs klasöründe yoksa bakım işlemleri yapılamıyor olabilir, bu durumda “Maintenance” programını manual olarak çalıştırıp işlemlerin başarılı olarak çalışıp çalışmadığını kontrol edin.

Recovery Programı : Yedek dosyalardan verileri geri dönmek için kullanılan programdır. “ACM.bak” isimli dosya müşteri bilgilerinin ve son dönemde gelen sinyallerin bulunduğu yedek dosyadır. “Archive.bak” dosyası ise eski sinyallerin bulunduğu yedek dosyadır. Sistemi yedekten geri döndürebilmek için bu iki dosyaya da ihtiyaç vardır.

Report Preview Programı : Kaydettiğiniz .qrp uzantılı rapor dosyalarını açmak için kullanılacak programdır.

Gold License Programı : Lisanslama işlemlerinde kullanılan programdır.

LanguageModifier Programı : A-traq Terminal programında yer alan tüm sözcükler ve açıklamalar dinamik olarak bu program tarafından belirlenir. Eğer değiştirmek istediğiniz tanımlar varsa bu program vasıtası ile değiştirebilirsiniz. Programa öncelikle login olup daha sonra hangi dilde değişiklik yapmak istediğinizi seçerek ilerlemeniz gerekmektedir.

Oprap.dll Programı : Operatör raporlarını içeren dll programıdır.

AtraqPatch Programı : Veritabanını A-traq’te yapılan değişiklikler paralelinde güncelleyen programdır. Tüm yeni programlar yüklenmeden önce bir kez bu programın çalıştırılması gereklidir.

vi. Yukarıda açıklanan tüm programları “C:\A-traq” ten farklı bir klasöre yanlarında bulunan “Download Now” düğmelerine basarak indirin. Daha sonra A-traqPatch programını bir kez çalıştırın. Çalışan tüm A-traq programlarını kapattıktan sonra indirdiğiniz tüm yeni programları “C:\A-traq” folderının içine çekerek eskileriyle değiştirin. Yeni A-traq programlarınız kullanılmaya hazırdır.



8. SIKLIKLA KONTROL EDİLMESİ GEREKEN RAPORLAR

i. Communicator'ün çalıştığı ana bilgisayarın “C:\A-traq\Logs” klasörünün içindeki günlük maintenance log'u bakım işlemlerinin düzenli yapılıp yapılmadığını takip etmek için sıklıkla kontrol etmek gerekir. Bu log'un içinde 'WARNING' yazısını gördüğünüz takdirde işlemler sırasında bir problem oluştuğunu anlayarak yanında yazan açıklamaya göre çözüm bulmak gerekir.

ii. A-traq Terminal programından Raporlar -> Abone Raporları -> Abone Sinyal Yoğunluğu raporunun da problemlili ve sinyal sayısı normalin üstünde olan aboneleri takip edebilmek için sıklıkla kontrol edilmesi gerekir.

iii. A-traq Terminal programından Raporlar -> Operatör Raporları -> Abone veri giriş raporları eksik bilgisi olan çeşitli aboneleri gösterdiğinden sıklıkla kontrol edilmesi gereken rapordandır. Bunun içinde özellikle “Erken açılış alarmı tanımlanmamış aboneler” sekmesinde yer alan abonelerin zamansız açılış alarmları için toleransları 0 (kontrol yok olarak) girildiğinden kontrol yapılmayacaktır, bunların dikkatle düzeltilmesi gereklidir.



9. A-TRAQ'TE KARŞILAŞILABİLECEK PROBLEMLER VE ÇÖZÜM YOLLARI

i. A-traq excel dosyaya yazamıyor, "margin width" yada "bu özellik desteklenmiyor" hatası veriyor.

Excel'i açın önizleme tuşuna basın, eğer önizleme çalışmıyorsa bir tane printer tanıtarak excel'in önizleme işlevinin çalışmasını sağlayın. Daha sonra Atraq terminal programını kapatıp açtığınızda problem düzelecektir.

ii. Lisanslama sırasında "Uygulama, geçerli işlem için yanlış türde bir değer kullanıyor" hatası veriyor.

Muhtemel olarak database'inizde problem mevcuttur. Bunun için A-traq web sitesinin users bölümünden parolanızla sisteme bağlanıp Upgrader Pack dosyalarını indirerek Data Patch programını çalıştırmalısınız. Eğer problem devam ederse ACM database'in Choices tablosunun Param4 parametresinin nvarchar(10) olduğunu kontrol edin.

iii. A-traq'i çalıştırdığımda "geçerli bir Win32 uygulaması değil" hatası veriyor..

Çok nadir de olsa karşılaşılabilecek bir hatadır. Bunun genel sebebi program çalışırken elektrik kesintisi yada başka herhangi bir sebepten exe dosyasının yapısının bozulmasıdır. Bu hatayı aldığınızda herhangi bir diğer terminalinizden yada şifrenizle bağlanarak A-traq web sitesinden orjinal exe dosyasını bilgisayarınıza çekmeniz ve bozulan exe dosyası ile değiştirmeniz gerekmektedir.

iv. Receiverlarımın bağlı olduğu ve SQL Server'ımın bulunduğu bilgisayarı değiştirmem gerekiyor. Ne yapmalıyım..

Öncelikle mevcut server üzerinde yedek almanız gerekmektedir. Bakım işlemlerinden sistem yedeği al diyerek yedeğinizin program tercihlerinde belirttiğiniz klasöre alınmasını sağlayabilirsiniz. Bu klasörde yer alan ACM.bak ve Archive.bak sizin tüm verilerinizin saklandığı dosyalardır. Bu dosyaları yeni yapacağınız ana makineye taşımalsınız. Yeni makinede SQL Server ve A-traq kurduktan sonra A-traq folder'ının içindeki Recovery programını çalıştırın, Recovery programı ile eski serverdan getirdiğiniz ACM.bak ve Archive.bak'ı seçerek yeni server'ınıza yükleyin(restore edin). Daha sonra tüm terminallerinizdeki A-traq folderlarının içindeki ACM.udl veri bağlantı dosyasındaki IP'yi yeni server'ınızın IP adresi ile değiştirin. ACM.udl dosyası çalışacak tüm yazılımların hangi sql server'a bağlanacağını belirtir. Bağlantıyı sına (test connection) tuşuna bastığınızda bağlantı başarılı (connection successful) ibaresi aldığınızda işlem tamamlanmıştır.

v. Alarm'ı kaydederken "Data type overflow" hatası ile karşılaştınız ve alarmı kaydedemiyorsunuz, ne yapmalısınız?

Bu problemin muhtemel sebebi sunucu bilgisayarınızdaki tarihin çok ileri bir tarih olarak değişmesidir. Bu hatayla karşılaştığınız takdirde acilen sunucu bilgisayarınızın SQL Sunucusunun bulunduğu bilgisayarın tarihini kontrol edin ve düzeltin.